



מסהר אוויר
Mi Smart Air Purifier 4 Pro
מדריך למשתמש





קראו את המדריך בקפידה לפני השימוש ושמרו אותו לעיון עתידי.

1 אזהרה

- במידה והכבל החשמלי פגום, יש להחליפו בכבל חשמלי מקורי וחדש הניתן לרכישה מהיבואן - מחלקת שירות לקוחות ותמיכה טכנית.
- מוצר זה לא נועד לשימוש על ידי אנשים (כולל ילדים) בעלי יכולות פיזיות, חושיות ונפשיות מוגבלות או חסרי ניסיון וידע, אלא אם הדבר נעשה תחת פיקוח והשגחת מבוגר או לאחר מתן הוראות בנוגע לשימוש במוצר על ידי אדם האחראי על בטיחותם.
- אל תאפשרו לילדים לשחק עם המוצר. ניקיון ותחזוקת משתמש לא יבוצעו על ידי ילדים ללא השגחה.
- וודאו שמטרה האוויר כבוי ומנותק מהחשמל לפני ביצוע פעולות תחזוקה. התקינו חזרה את הסבכה עם הברגים לאחר ניקוי הלהבים ומוביל האוויר.

2 אמצעי זהירות

הזהרה

- כבו את המוצר ונתקו אותו מהחשמל לפני הזנתו.

התקנה

- לא ניתן להפעיל את מטרה האוויר כשהגנריל ומכסה תא המסנן אינם מותקנים כראוי.
- שמרו על מרחק של לפחות 20 ס"מ בין כניסת האוויר לקירות או חפצים אחרים.
- יש להניח את מטרה האוויר על רצפה יציבה ושטוחה.

ניקוי

- לפני ניקוי או פעולות תחזוקה אחרות, נתקו את המוצר מאספקת החשמל.
- הקפידו להסיר אבק, שיער ולכלוך אחר ממסך הרשת החיצוני של המסנן, על מנת להפחית את הסיכוי להצטברות חיידקים.
- הסירו אבק, שיער ולכלוך אחר מפתחי כניסת האוויר של מטרה האוויר, על מנת למנוע הפרעה בכניסת האוויר.
- במידה ומטרה האוויר אינו בשימוש לאורך זמן, כסו את פתחי האוויר על מנת למנוע כניסת אבק, שיער וחלקיקים אחרים לתוך המטרה.

אספקת חשמל

- על מנת למנוע סכנת שריפה, התחשמלות או נזקים אחרים, השתמשו בכבל החשמלי ובשקע החשמלי כדלקמן:
- אל תמשכו, תסובבו או תקפלו את הכבל בצורה מוגזמת, היות ופעולות אלה עלולות לחשוף או לקרוע את ליבת הכבל.
- חברו את הכבל החשמלי לשקע מתאים.
- השתמשו בכבל החשמלי המקורי שמגיע בערכת מטרה האוויר; אין להשתמש בכבלים שאינם מקוריים.
- נתקו תמיד את מטרה האוויר לפני ביצוע פעולות תחזוקה או הזנת המטרה.

במהלך השימוש

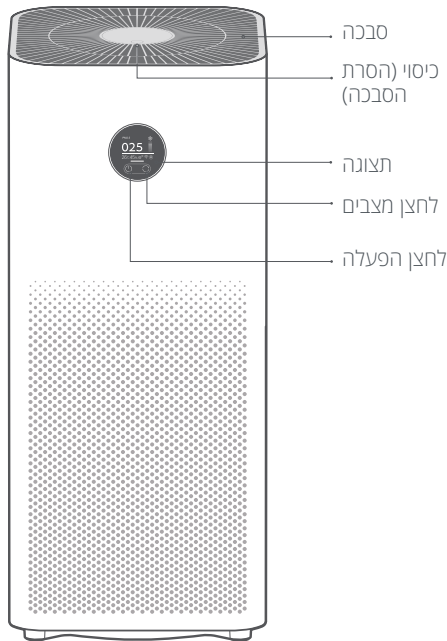
- עצרו מיד את השימוש במידה ונשמעים רעשים לא רגילים, מורגשים ריחות רעים, המטרה מתחמם יתר על המידה או שהמאוורר שלו מסתובב בצורה לא רגילה.
- אל תכניסו אצבעות או חפצים זרים לתוך החלקים המוגנים, הנעים, כניסות האוויר או פתחי יציאת האוויר.
- הרחיקו חפצים ושיער ממטרה האוויר, על מנת למנוע מהם לחסום את פתחי כניסת או יציאת האוויר.
- אין לשבת, להישען או להטות את המטרה.
- בעת שימוש ב-זמנית עם מוצרי חשמל מופעלים בגן (למשל תנורי גז, מחממי גז), יש לאוורר היטב את החדר על מנת למנוע הרעלת פחמן חד-חמצני.
- אל תשפכו נוזלים ואל תפזרו אבקות או חומרים דקים לתוך פתחי האוויר של מטרה האוויר.

הנבלות שימוש

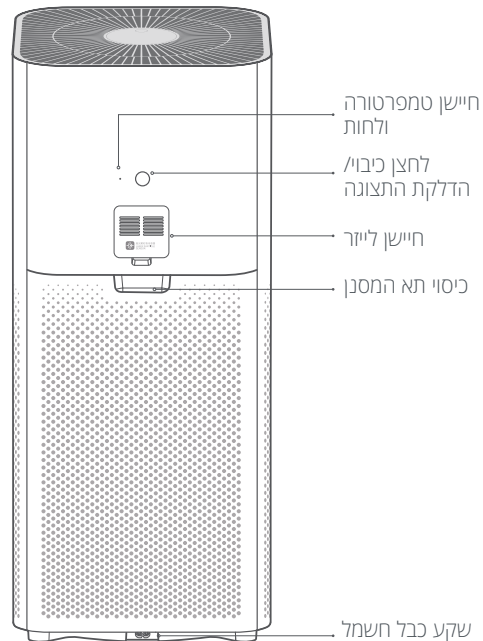
- אין להשתמש במטרה האוויר תחת התנאים הבאים, היות והם עלולים לגרום להתחשמלות, שריפה או נזקים אחרים:
 - ליד אש חשופה, כגון: נרות, קטורת, תנורים, אה, סיגריות, חזיזים, מצתים, לפידים רב-תכליתיים, "מנגלים" וכדומה.
 - ליד מוצרים חשמליים המייצרים טמפרטורות גבוהות, כגון: תנורים חשמליים, מפזרי חום, מאווררי חום, כירה חשמלית, מנהץ חשמלי וכדומה.
 - וודאו שלא חודרים חומרים דליקים לתוך המטרה.
 - הימנעו ממיקומים לא יציבים, בהם המטרה עלול ליפול.
 - בסביבות חמות או לחות במיוחד, כמו חדרי אמבטיה.

1 סקירת המוצר

הערה: האיורים של המוצר, האיורים וממשקי המשתמש הינן לצורכי ייחוס בלבד. המוצר והפונקציות בפועל עשויים להשתנות בשל שיפורים מתמשכים במוצר.

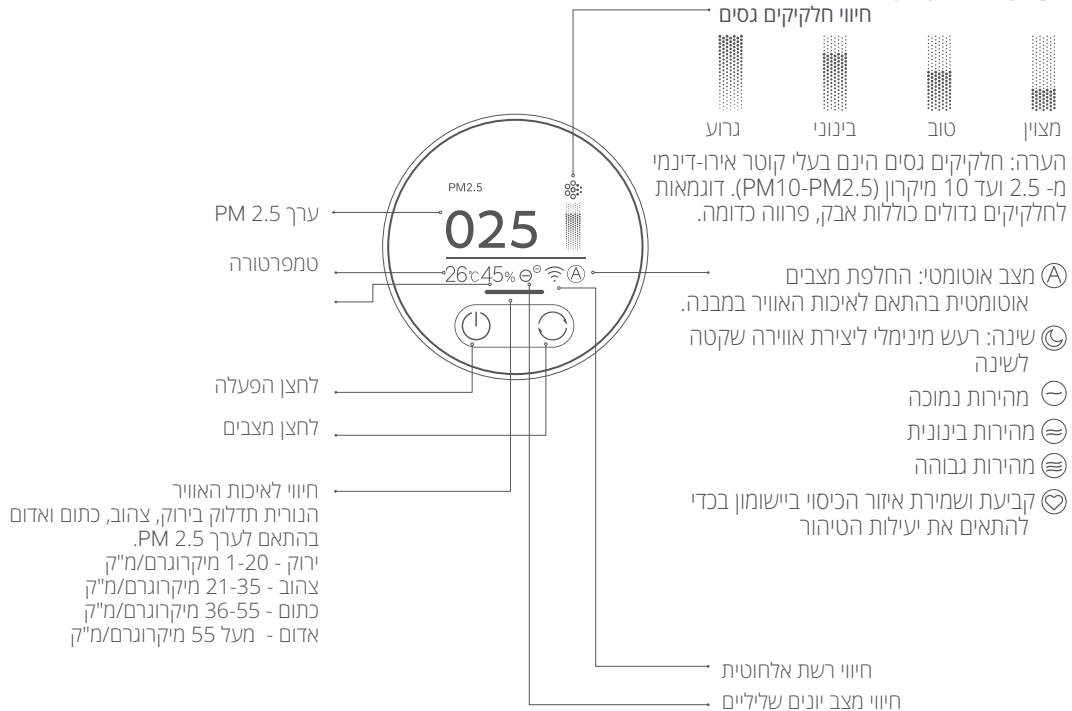


צד קדמי



צד אחורי

הכרת לוח התצוגה

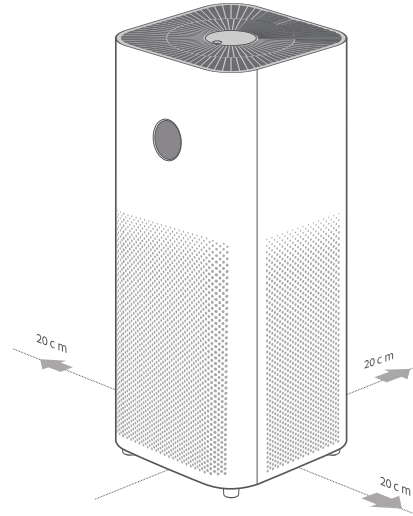


תכונת היונים השליליים מופעלת כברירת מחדל. המטרה יכול לייצר יונים שליליים במהלך עבודתו. יוני האוויר השליליים (NAI) נוצרים בשל התנובה בין האלקטרונים לבין מולקולות החמצן והם בעלי יעילות גבוהה מאד בלכידת מזהמים שונים מהאוויר. ניתן להפעיל או להפסיק את התכונה דרך היישומון. כאשר היא מופעלת, נורית חיווי ייצור היונים שליליים דולקת. כאשר היא מופסקת, הנורית כבויה.

2 התקנה

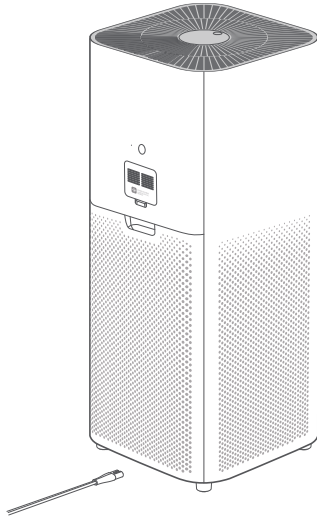
מיקום מטרה האוויר

לביצועים מיטביים, וודאו כי המרחק בין פתחי האוויר של המטרה ועצמים אחרים כגון קירות הינו בהתאם לדרישות המפורטות מטה.



חיבור לחשמל

חברו את כבל החשמל ליציאה המתאימה בתחתית המטרה ולאחר מכן חברו אותו לשקע החשמל.



3 כיצד להשתמש במטרה האוויר

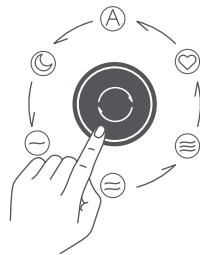
הדלקה / כיבוי

לחצו על לחצן ההפעלה לצורך הפעלת המטרה.
כאשר המטרה בעבודה, לחצו שוב על הלחצן בכדי לכבותו.



מעבר מצבים

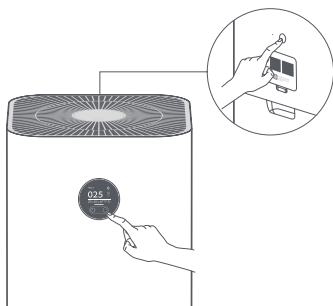
כאשר המטרה בעבודה, לחצו על לחצן המצבים בכדי לעבור בין מצבי העבודה השונים.



הפעלה / כיבוי של הצימוד לרשת האלחוטית

לחצו והחזיקו בו-זמנית את לחצן המצבים ואת לחצן שינוי בהירות התצוגה במשך 7 שניות. יישמע צליל אישור והצימוד לרשת האלחוטית יכבה.

כאשר הרשת האלחוטית מושבתת, לחצו והחזיקו בו-זמנית את לחצן המצבים ואת לחצן שינוי בהירות התצוגה במשך 7 שניות. יישמע צליל אישור והצימוד לרשת האלחוטית יופעל מחדש.



4 חיבור עם יישומון Mi Home

מוצר זה פועל עם יישומון Mi Home שלטו בהתקן באמצעות יישומון Mi Home

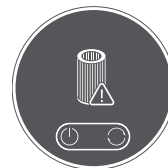
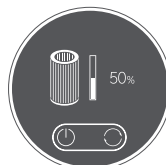
סרקו את קוד ה-QR להעלאה והתקינו את היישומון. תופנו למסך ההגדרות אם היישומון כבר הותקן בעבר. או חפשו Mi Home בחנות היישומים והתקינו אותו. פתחו את יישומון Mi Home ולחצו על סימן "+" בפינה הימנית העליונה ופעלו בהתאם להנחיות להוספת ההתקן.

הערה: הגרסה של היישומון עשויה להשתנות. בצעו את החיבור בהתאם להנחיות בגרסת היישומון המותקן במכשירכם.



הודעה על זמן שירות נותר למסנן

המסך יציג את הזמן הנותר עד להחלפת המסנן כאשר המטרה מופעל. התצוגה תציג סימון אזהרה במידה והמסנן שהותקן אינו מסנן מקורי.



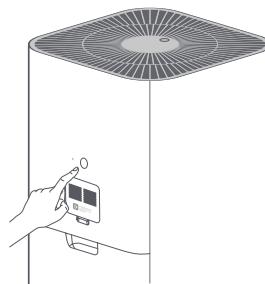
אזהרת מסנן לא מקורי תצוגת זמן נותר לשימוש במסנן

כיוון בהירות התצוגה

לחצו על לחצן ההפעלה / כיבוי של התצוגה בכדי לשנות את רמת הבהירות.

אתחול הרשת האלחוטית

בחיבור מטהר האוויר ליישומון בפעם הראשונה או במידה ואין אפשרות להתחבר, לחצו והחזיקו את לחצן הכיבוי / הדלקה של התצוגה במשך 7 שניות. המטרה ישמיע צליל עידכון לאחר אתחול מוצלח של הרשת האלחוטית.



הפעלה / כיוון של תכונת נעילת ילדים

לחצו והחזיקו את לחצן המצבים במשך 7 שניות בכדי להפעיל או להשבית את תכונת נעילת ילדים. המטרה ישמיע צליל ויאיר או יכבה בהתאם את הצלמית על מסך התצוגה.

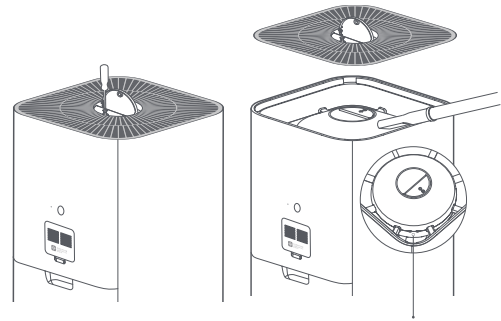
5 טיפול יומי ותחזוקה

הערה: וודאו שמטרה האוויר כבוי ומנותק מהחשמל לפני ביצוע תחזוקה או ניקיון.

ניקוי להבי המאוורר ומוביל האוויר

- לחצו על הבליטה בכיסוי ופתחו אותו. עשו שימוש במברג לשחרור הבורג. משכו את הכיסוי כלפי מעלה והוציאו את הסבכה.
- עשו שימוש בשואב אבק להוצאת אבק ממוביל האוויר ומהלהבים או נקו את האבק בעדינות באמצעות מטלית רכה.
- עשו שימוש במברשת או מטלית רכה לניקוי משדר היונים השליליים.
- התקינו חזרה את הסבכה והדקו בחזרה את הבורג.

הערה: בכדי להימנע מאבדן הבורג, הבורג אינו משתחרר לחלוטין. שחררו אותו בכדי להוציא את הסבכה.



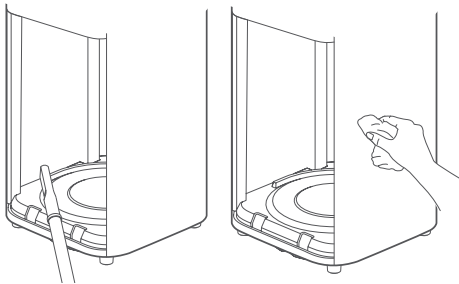
משדר יונים שליליים

הערה: בכדי להימנע מנזק למטרה, אל תשטפו ואל תתזו מים על הלהבים ועל מוביל האוויר ואל תנקו אותם עם מטלית ספוגה במים.

ניקוי תא המסנן

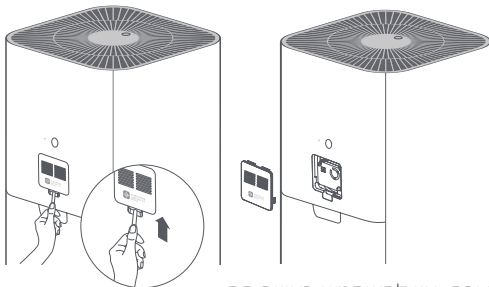
בכדי לבצע אוורור טיהור מיטביים, עשו שימוש בשואב אבק בכדי להוציא אבק מפתחי האוויר ומתא המסנן. לחילופין נקו חלקים אלו עם מטלית רכה.

הערה: בכדי להימנע מנזק למטרה, אל תשטפו ואל תתזו מים על הלהבים ועל מוביל האוויר ואל תנקו אותם עם מטלית ספוגה במים.



ניקוי חיישן הלייזר לחלקיקים

עשו שימוש בכלי שאינו חד בכדי לפתוח את כיסוי חיישן הלייזר. השתמשו באקדח אוויר או מייבש שיער (אוויר קר) בכדי לנקות את המסנן שעל הכיסוי ואת החיישן עצמו, כמתואר באיור למטה.



הערה: אין להשתמש באוויר חם

6 מפרט טכני

Mi Smart Air Purifier 4 Pro	שם
50/60 Hz	תדר פעולה נקוב
185 m ³ /h	קצב אספקת אוויר נקי פורמלדהיד (פורמלדהיד) CADR
680 X 275 X 275 מ"מ	ממדים
≤65 dB(A)	רמת רעש
240VAC±100	מתח הפעלה נקוב
50W	הספק נקוב
גבוהה	יעילות טיהור חלקיקים
<2.0W	צריכת מתח במצב המתנת רשת אלחוטית
לבן	צבע
AC-M15-SC	דגם
500 m ³ /h	קצב אספקת אוויר נקי (חלקיקי) CADR
גבוהה	יעילות טיהור פורמלדהיד
כ-6.8 ק"ג	משקל נטו
60m ² ±35	שטח כיסוי אפקטיבי
2.4GHz Wi-Fi IEEE 802.11 b/g/n	קישוריות אלחוטית
10 עד 40 מעלות צלסיוס לחות מותרת באחסון: 5%±90%	טמפרטורת אחסון
מפרט RF: Wi-Fi 2.4GHz (2400-2483.5MHz) הספק שידור מקסימלי: 20 dBm < RFID (מגה-הרץ). חוזק מירבי של שדה מגנטי >60 dBμA/m@10 m בתנאי שימוש נורמליים, יש לשמור פריט ציוד זה במרחק של לפחות 20 ס"מ בין האנטנה לנף המשתמש	

7 מידע לגבי תאימות רגולטורית

Beijing Smartmi Electronic Technology Co., Ltd. מצהירה כי ציוד הרדיו AC-M15-SC Xiaomi Smart Air Purifier 4 Pro מסוג הנוסח המלא הינו בתאימות לדירקטיבה EU/2014/53. הנוסח המלא של הצהרת התאימות זמין בכתובת האינטרנט הבאה: <http://www.mi.com/global/service/support/declaration.html>

8 מידע לגבי השלכה לפסולת ומחזור

כל המוצרים הנושאים סימון זה המסווגים כציוד לפסולת חשמלית ואלקטרונית (WEEE) כהגדרתו בדירקטיבה (EU/2012/19) ואין להשליך אותו לפסולת ביתית בלתי ממוינת. יש להגן על בריאות הציבור ועל הסביבה על ידי מסירת הציוד להשלכה בנקודת איסוף מוכרת על ידי הרשות המקומית לצרכי מחזור של פסולת חשמלית ואלקטרונית. השלכה ומסירה כראוי למחזור יסייעו להגן מפני השלכות שליליות על הסביבה ועל בריאות הציבור. צרו קשר עם היבואן או עם הרשות המקומית למידע על מיקום נקודות איסוף אלו ותנאי המסירה בהן.



11 תעודת אחריות

מוצר זה נבדק בקפדנות לפני שיווקו לצרכן. לפיכך אנו נותנים אחריות למוצר לתקופה של 12 חודשים ממועד הרכישה, בכפוף לתנאים הבאים: אחריות זו בתוקף רק בצירוף חשבונית הקנייה. האחריות לא תחול במקרים הבאים: שימוש בלתי נאות, שבר מכל סיבה שהיא, שריטות, נפילה, הזנחה, זעזועים, נזק ללקוח או תקלה כתוצאה מחדירת נוזל למעגל האלקטרוני ו/או למוצר, מסנן לקוי או סתום, שינוי קושחה ו/או תוכנה של המוצר, במקרה של תיקון שלא באמצעות אחת מתחנות השירות המוסמכות על ידינו והמפורטות בגוף תעודת האחריות. האחריות אינה כוללת: צבע וציפויים (ובכלל זה שריטות וקילופים), שברים, סדקים, חתכים או קרעים בחלקי פלסטיק או גומי של המוצר, תקלות וליקויים כתוצאה מחדירת נוזל, חיבור למקור טעינה חשמלי שונה מהמצוין בהוראות השימוש. אין אחריות לאביזרים נלווים: מסנן, כבל חשמלי, סבכת מאוורר.

לידיעתך:

1. אחריות על המוצר הינה ל-12 חודשים.
2. האחריות על המוצר תבוטל במידה וגורם שלישי טיפל במוצר ללא אישורנו בכתב.
3. זמן טיפול במעבדה הינו בין 10-14 ימי עסקים - מסירת המוצר למרכז שירות הינו על אחריות הלקוח ועל חשבוננו. רשימת נקודות שירות מפורטת באתר www.mi-il.co.il

שם מלא: _____

כתובת: _____

מקום הרכישה: _____

דגם: _____

תאריך רכישה: _____

תום תקופת האחריות: _____

כמפורט בתעודת האחריות.

מספר סידורי: _____



שם היצרן: בייג"ינג סמארטמי טכנולוגיה אלקטרונית בע"מ (מקבוצת אקוסיסטם שיאומי).

כתובת היצרן: בניין A, דרך ז'ופאנג מס' 66, קינגאה, מחוז האידיאן, בייג"ינג, סין.

מידע נוסף ניתן למצוא באתר www.mi-il.co.il

היבואן: המילטון חשמל ואלקטרוניקה בע"מ, האופה 8, מודיעין, 06852114

לפניות בוואטסאפ: 052-6104399